

# DOSSIER DE PRESSE 2024

Démarche portée par l'association Mountain Riders



# FLOCON VERT





# SOMMAIRE

<b>Edito</b>	<b>P.4</b>
<b>La démarche du Flocon Vert</b>	
L'accompagnement de Mountain Riders	P.5
Les étapes de la démarche	P.6
Le cahier des charges	P.7
Le Flocon Vert en chiffres	P.8
<b>Les destinations labellisées</b>	P.9
Le Jura	P.10
Les Alpes du Nord	P.12
Les Alpes du Sud	P.26
Les Pyrénées	P.29
<b>Événements Flocon Vert 2025</b>	P.33
<b>Quelques mots sur Mountain Riders</b>	P.34
Montagne Zéro Déchet	P.35
Education et formations	P.36
<b>On reste en contact ?</b>	P.37



# EDITO

Mountain Riders est convaincue que le temps n'est plus au questionnement mais à l'action. Chaque jour, Mountain Riders imagine et agit pour une montagne **désirable, viable** et **vivable** dans laquelle les différentes formes du vivant cohabiteraient sans se nuire.

Aujourd'hui, la prise de conscience est collective. L'enjeu à relever est celui de l'action du plus grand nombre. Avoir une vision et se doter d'outils afin de structurer des moyens pour y parvenir. C'est le sens du Flocon Vert.

**Le Flocon Vert est à la fois un label et une démarche de progrès. Il a pour objectif d'engager et de structurer la transition écologique des destinations de montagne en impliquant les parties prenantes du territoire. Véritable boussole, celle-ci symbolise la direction à suivre, un cap à tenir pour les destinations désireuses de s'engager. Dans ce sens, Mountain Riders fournit une feuille de route, pour accompagner les territoires à prendre la bonne direction et les bonnes décisions. Le Flocon Vert donne également aux visiteur.ices une vision claire des destinations touristiques de montagne engagées.**

A travers ce dossier de presse, Mountain Riders vous embarque dans le Jura, puis traverse les Alpes du Nord au Sud, pour enfin mettre le cap à l'ouest vers les Pyrénées. Laissez-vous guider à travers ces 32 destinations engagées sur le chemin du Flocon Vert.



# L'ACCOMPAGNEMENT DE MOUNTAIN RIDERS

L'accompagnement dans la mise en dialogue des territoires

Mountain Riders propose aujourd'hui une démarche labellisante qui implique l'organisation de plusieurs ateliers sur les territoires engagés. Le sens profond du label est de réunir et faciliter le dialogue entre les différents acteur-trice-s du territoire. Ainsi, au travers de ces ateliers, mairie, office du tourisme, gestionnaire du domaine skiable, co-construisent une vision à long terme qui formera le socle de leur stratégie. Les citoyen.ne.s et socio-professionnel.le.s sont également invité.e.s à prendre part au changement et à s'impliquer activement dans cette démarche de transition.

Après une phase de diagnostic partagé, les acteur-trice-s du territoire sont invités à imaginer ensemble des solutions concrètes pour donner forme à la transition.

Mountain Riders mesure la progression avec un audit intermédiaire qui rassemble les acteur-trice-s à mi parcours.

**“Débattre pour ne pas se battre”**

Olivier Klein

La force du collectif pour créer de nouvelles directions

Être labellisé Flocon Vert c'est aussi entrer dans un réseau de territoires qui avancent dans le même sens. C'est s'inspirer les uns des autres, se nourrir des bonnes pratiques de chacun, s'épauler et co-construire des solutions. Par exemple, lors des Eductours, les destinations rencontrent les autres territoires pour découvrir et partager leurs expériences respectives. S'engager dans la démarche permet aussi d'accéder à des ressources et outils personnalisés (résumés simplifiés, fiches techniques, témoignages) élaborés en partenariat avec des expert-e-s et des scientifiques.

Mountain Riders anime ce réseau en organisant notamment des webinaires une fois par mois, sur plusieurs thèmes de la transition (mobilité, gestion des déchets, biodiversité...), mettant en avant des actions concrètes à travers le regard d'expert-e-s.

Lien vers les webinaires



Le Comité de labellisation

Sur la base du rapport d'audit et de l'analyse durable, le comité de labellisation se prononce en faveur ou non de l'attribution du label.

Le comité est composé de différentes structures nationales œuvrant en faveur du développement durable et du tourisme durable. Le comité national est composé de :

– Structures : L'Agence de l'Environnement et de la Maîtrise de l'Energie (ADEME), L'Université Savoie Mont-Blanc, Atout France, les Acteurs du Tourisme Durable (ATD) et Mountain Riders.

– Personnes qualifiées : Pascal Mayol, Sébastien Galy

Le comité se rassemble deux fois par an pour étudier les dossiers des territoires qui ont été accompagnés par l'équipe Flocon Vert depuis 12 à 18 mois. Si l'avis du comité est favorable, le label Flocon Vert est attribué pour une durée de 3 ans. La cérémonie de remise du label est l'occasion pour la destination de partager les ambitions de sa stratégie de transition et mettre en valeur les pépites de son territoire. Un audit intermédiaire de vérification est réalisé après 1 an et demi.

# LES ETAPES DE LA DÉMARCHE

## L'itinéraire vers le Flocon Vert

### 1. LANCEMENT

2 ateliers pour construire le projet et mobiliser les forces vives du territoire.

### 2. ANALYSE DURABLE

Collecte de données qui permet de produire un diagnostic solide pour amorcer une transition réaliste. 2 ateliers de restitution afin de partager ce diagnostic et co-construire le plan d'action.

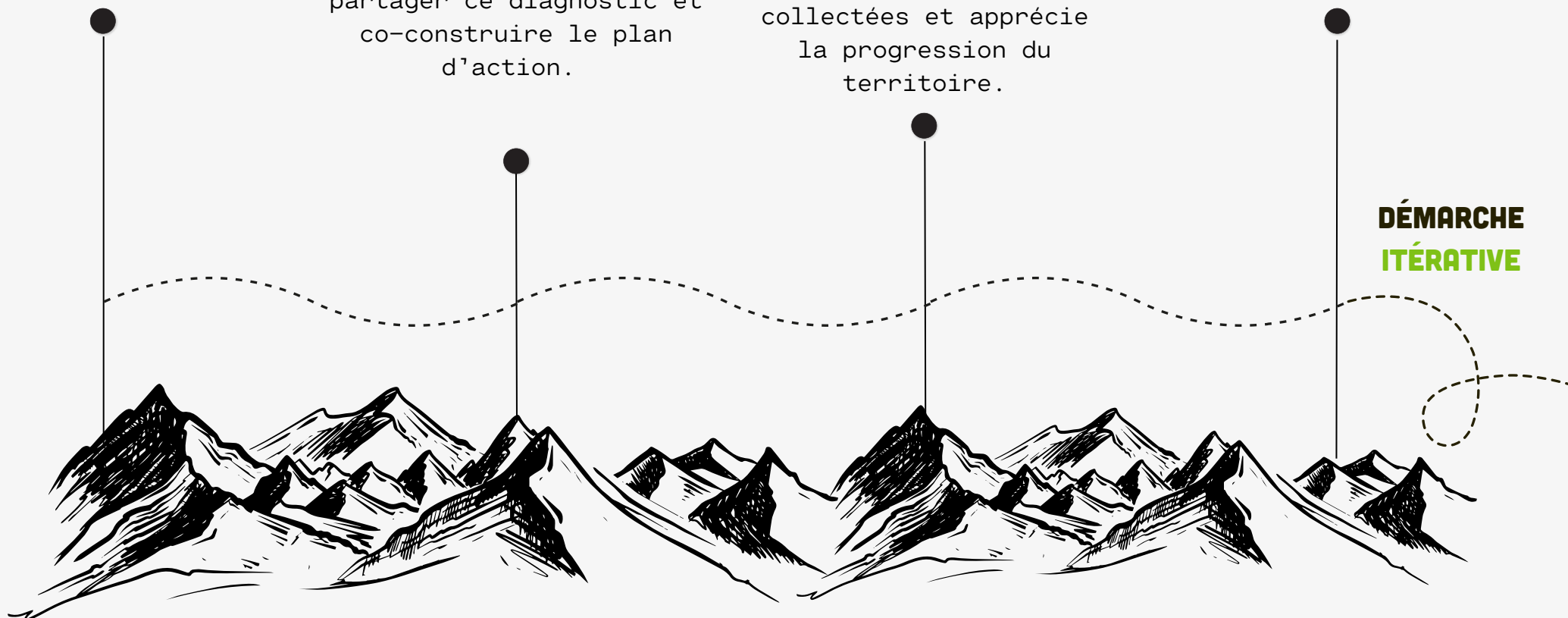
### 3. AUDIT

Un.e auditeur.ice indépendant.e vérifie la qualité des données collectées et apprécie la progression du territoire.

### 4. COMITÉ DE LABELLISATION

L'analyse durable et le rapport d'audit sont soumis à un comité indépendant qui statue sur l'attribution ou non du label pour 3 ans.

**DÉMARCHE  
ITÉRATIVE**



# LE CAHIER DES CHARGES

Cahier des charges complet



## 20 critères pour donner le cap

C'est en concertant plus de **70 expert.e.s, scientifiques et professionnel.le.s. de la montagne** que le premier cahier des charges est né. Ces exigences se traduisent autour de 4 grandes thématiques cherchant l'exhaustivité : Gouvernance et résilience, Économie durable, Dynamiques sociales et culturelles, Gestion des ressources. Le cahier des charges est revu tous les 5 ans pour s'adapter aux évolutions (climatiques, sociales, technologiques, législatives...). Le Flocon Vert est une démarche cyclique durant laquelle le niveau d'avancement des territoires sur les 20 critères du référentiel est évalué.

Retrouvez tous ces pictogrammes tout au long de votre voyage, qui vous indiqueront les points forts des destinations sur les critères du cahier des charges.



### GOVERNANCE & RÉSILIENCE



Aménagement et ménagement



Mobilité durable



Participation citoyenne



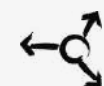
Résilience



Stratégie



### ECONOMIE DURABLE



Diversification



Achats responsables



Economie locale



Emploi



Suivi et stratégie économique



### DYNAMIQUES SOCIALES & CULTURELLES



Tourisme accessible



Offre culturelle



Sensibilisation



Vie locale



Famille



### GESTION DES RESSOURCES



Eau



Energie



Biodiversité



Sols



Déchets

# LE FLOCON VERT

Les chiffres en 2024

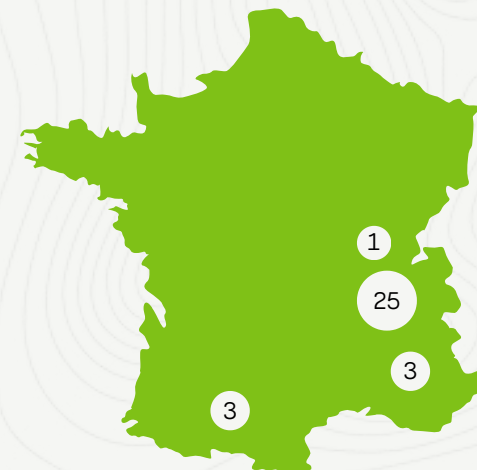
70 expert.e-s et scientifiques mobilisés pour élaborer le cahier des charges

98 % taux de fidélité des destinations engagées.\*

32 destinations labellisées en 2024

36 destinations dans le processus de labellisation

128 questions ouvertes dans le cahier des charges



## 3 niveaux de flocons

Le Comité de labellisation et l'équipe Flocon Vert ont décidé, pour distinguer les niveaux d'engagement des territoires dans leur transition, d'identifier les "niveaux d'avancement Flocon Vert". Lorsqu'une destination est labellisée et entre dans une démarche d'amélioration continue accompagnée par le Flocon Vert, elle est labellisée au niveau 1er Flocon, 2e Flocon ou 3e Flocon.

- **1er Flocon : territoire engagé**
- **2e Flocon : vers l'exemplarité**
- **3e Flocon : exemplaire**



## Indicateurs de durabilité

L'imagination est le moteur de l'action. C'est pourquoi Mountain Riders imagine de nouvelles manières de voir le monde au delà de la dimension économique. Pour transformer les modèles, il est essentiel de valoriser les sources de vie telles que l'eau, la biodiversité, les sols, ainsi que la qualité de vie des habitant.e-s, l'économie locale et les services de proximité... Ainsi, Mountain Riders travaille actuellement à l'élaboration d'indicateurs de durabilité qui permettront d'obtenir des ordres de grandeur et des données concrètes sur ces sujets. Ces chiffres permettront aux destinations de se repérer dans le temps, d'argumenter leurs choix et de se donner un cap pour prendre la direction de la transition.

Envie d'approfondir le sujet ? Plus d'informations [ici](#) !

\*Depuis la création du label, seulement une destination a souhaité se retirer de la démarche. Le Flocon Vert est avant tout un processus durable et engageant.



21 destinations



11 destinations



Le Flocon Vert dans

# LE JURA



LES ROUSSES

GENÈVE



# LES ROUSSES

Massif : Jura  
Département : Jura (39)  
Altitude : 1050 m – 1680 m  
Nombre de lits touristiques : 20 000  
Nombre d'habitants : 7 137  
Date de labélisation : 2013, 2017, 2022  
Points forts Flocon Vert : Vie locale & famille



© STEPHANE GODIN

## ► La bonne direction

### Le lac des Rousses, un espace de diversification et sensibilisation

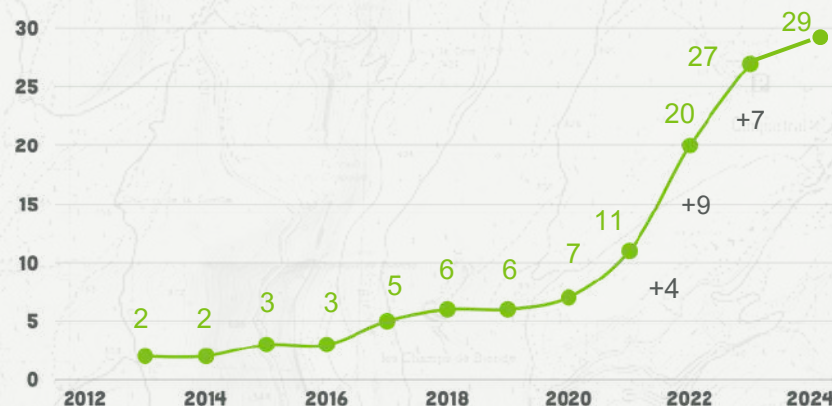
La destination abrite le Lac des Rousses, un lieu central illustrant parfaitement l'ensemble des défis auxquels un territoire peut être confronté en matière de tourisme, d'espaces naturels et de transition écologique. Il offre une diversité d'activité tout au long de l'année. Avec des activités nautiques en été et des loisirs comme le patinage et les randonnées en raquettes en hiver. Entouré de quatre sites Natura 2000, seule sa rive droite est ouverte aux visiteurs, tandis que le reste du site est protégé, notamment pour la préservation de la tourbière et la création d'une zone de quiétude pour l'avifaune. Un travail de sensibilisation est mené autour du lac et se traduit par des affiches, des totems d'interprétation, des panneaux informatifs et des actions de "maraudage" sur le terrain réalisées par le Parc National du Haut-Jura et des accompagnateurs en montagne.

## LES ROUSSES, PIONNIÈRE DU FLOCON VERT !

**Les Rousses a été la première destination à s'engager dans la démarche et, en 2013, elle est devenue la première à obtenir le label Flocon Vert.**

En 2006, l'association Mountain Riders lançait l'Eco Guide des stations de montagne. Basé sur un questionnaire envoyé aux mairies, offices du tourisme et remontées mécaniques, cet Eco Guide recensait les bonnes initiatives des destinations en matière de développement durable. L'Eco Guide apportait ainsi une vision des actions entreprises et du travail qu'il restait à faire. C'était un premier pas !

En 2011, Mountain Riders et plus de 70 structures partenaires expertes du tourisme en montagne et du développement durable ont travaillé pour formaliser des critères d'éligibilité pour un label de durabilité. Le Flocon Vert était né.



Evolution du nombre de destinations labellisées

GENÈVE

LYON

CHAMONIX  
MONT-BLANC

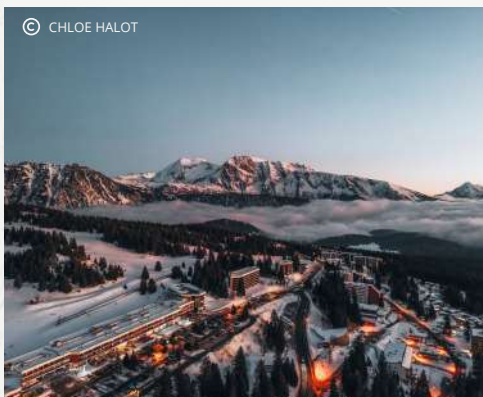
Le Flocon Vert dans

# LES ALPES DU NORD



# CHAMROUSSE

Massif : Belledonne  
Département : Isère (38)  
Altitude : 1 600 m – 2250 m  
Nombre de lits touristiques : 15 000  
Nombre d'habitants : 414  
Date de labélisation : 2017  
Points forts Flocon Vert : Famille & Biodiversité



## ➤ La bonne direction



### Créer du lien grâce à la Maison des Propriétaires Numérique

Chamrousse a lancé la "Maison des Propriétaires Numérique", une plateforme pour centraliser et simplifier les démarches des propriétaires locaux. Elle a pour objectif de clarifier leurs questions en les aidant à résoudre divers problèmes liés à la propriété et la gestion locative, et propose des recommandations d'artisans locaux... Le site fonctionne grâce à l'engagement de l'équipe de l'office de tourisme et est soutenu par des ressources en ligne et des guides pratiques. Cette solution permet également de sensibiliser les propriétaires aux enjeux du bâti en montagne : rénovation énergétique, logement pour les travailleurs saisonniers, dynamisation de l'économie dans les centres-bourgs. C'est aussi un moyen de renforcer les liens avec les propriétaires en les intégrant directement dans l'économie locale.

# LANS-EN-VERCORS

Massif : Vercors  
Département : Isère (38)  
Altitude : 895 m – 1966 m  
Nombre de lits touristiques : 1 500  
Nombre d'habitants : 2 795  
Date de labélisation : 2023  
Points forts Flocon Vert : Participation & Biodiversité



## ➤ La bonne direction

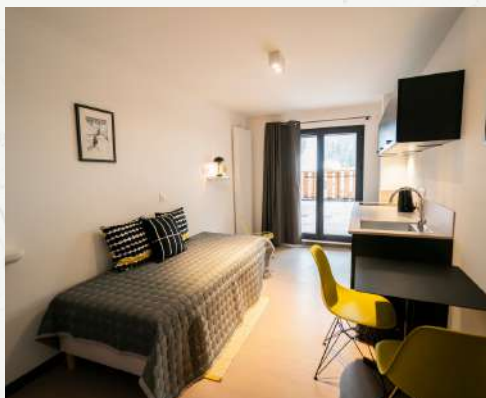


### L'engagement des jeunes au cœur de la vie locale

À Lans-en-Vercors, la participation citoyenne constitue l'ADN du territoire. De nombreux projets participatifs témoignent de cette implication permanente des citoyens à la vie locale. La commune a notamment créé un Conseil municipal des jeunes, très actif sur le territoire. Ce conseil permet aux jeunes de s'engager dans diverses initiatives touchant des domaines tels que l'environnement, l'éducation, la santé, la culture, la sécurité et la mobilité. Par exemple, ils organisent chaque année une journée éco-citoyenne, participent à la rénovation d'une cabane en collaboration avec l'Office national des forêts (ONF), et mettent en place un concours de maisons fleuries. Une initiative qui permet aux jeunes d'appréhender le fonctionnement de la gouvernance locale et de collaborer entre les différents acteurs sans barrière d'âge.

# CHÂTEL

Massif : Chablais  
Département : Haute-Savoie (74)  
Altitude : 1200 m – 2200 m  
Nombre de lits touristiques : 17 135  
Nombre d'habitants : 1 247  
Date de labélisation : 2020  
Points forts Flocon Vert : Sensibilisation & Economie locale



## ➤ La bonne direction



### Une politique sociale innovante pour loger les travailleurs saisonniers

Face aux difficultés rencontrées par la municipalité et les acteur-trice-s socio-professionnels pour recruter des collaborateurs et salariés, la municipalité de Châtel s'engage, depuis le début de son mandat, dans une politique sociale innovante. Par exemple, la commune a réhabilité un ancien hôtel en 14 studios et espaces de coworking, ajoutant ainsi 80 logements à son parc immobilier. Cette initiative permet de loger les saisonniers aux horaires décalés et sans moyen de locomotion. La rénovation a respecté des critères sociaux et environnementaux stricts, grâce à une rénovation thermique du bâtiment (isolation par l'extérieure y compris toiture, remplacement de toutes les menuiseries extérieures, installation d'une chaudière à bois...). Ces actions visent à maintenir la population locale sur le territoire tout en continuant de développer l'attractivité pour les habitants et saisonniers.

# COMBLOUX

Massif : Aravis  
Département : Haute-Savoie (74)  
Altitude : 900 m – 1789 m  
Nombre de lits touristiques : 12 223  
Date de labélisation : 2022  
Nombre d'habitants : 2 079  
Points forts Flocon Vert : Diversification & Accessibilité



## ➤ La bonne direction



### Les Légendes de Combloux, entre culture et nature

Au-delà de ses paysages, Combloux est également le berceau de légendes captivantes qui ajoutent une dimension mystique à son histoire. De la naissance du Mont-Blanc à l'émergence des sports d'hiver, en passant par le travail du granit et la faune montagnarde, la destination a créé "les Légendes de Combloux", des récits inspirés par l'histoire locale. Les visites patrimoniales sont animées par la compagnie de théâtre "En voiture Simone", qui donne vie aux lieux historiques à travers des légendes, des traditions et des anecdotes régionales. Ces visites divertissantes et ludiques, mettent en avant la "culture vivante" de la région, ses savoir-faire, traditions et acteurs locaux. En combinant culture et divertissement, la destination offre des activités uniques et durables, enrichissant ainsi l'expérience des visiteur-ric-e-s.

# CORDON



Massif : Aravis  
Département : Haute- Savoie (74)  
Altitude : 600 m – 2539 m  
Nombre de lits touristiques : 3 705  
Nombre d'habitants : 1 010  
Date de labélisation : 2022  
Points forts Flocon Vert : Economie locale & déchets



## ► La bonne direction



### 3 aires ludiques pour 4 saisons

Cordon développe actuellement trois aires ludiques sur son territoire, conçues comme des aménagements paysagers simples et multifonctionnels. Ces équipements sont pensés à égalité pour les habitants locaux et les touristes, et peuvent également accueillir divers événements. La première aire, dédiée au VTT trial et à l'escalade, comprend quelques blocs, des arbres et un parcours dans la forêt. Ouverte à l'année, elle accueillera les jeunes et le club trial du village, ainsi que les touristes souhaitant s'initier à ces activités. En septembre 2024, elle sera même le théâtre de la coupe du monde de vélo trial. Les deux autres aires seront consacrées respectivement à l'eau et à la forêt, offrant des espaces de détente et de découverte en harmonie avec la nature environnante.

# LE GRAND BORNAND



Massif : Aravis  
Département : Haute- Savoie (74)  
Altitude : 1000 m – 2100 m  
Nombre de lits touristiques : 25 000  
Nombre d'habitants : 2 100  
Date de labélisation : 2021  
Points forts Flocon Vert : Stratégie & Famille



## ► La bonne direction



### La Source, lieu de partage et découverte pour les familles

Le Grand Bornand, un territoire particulièrement accueillant pour les familles, se distingue par des projets comme "La Source". Située au cœur du village, la Source est un lieu de découverte et de partage accueillant différents types de publics (individuels, groupe, scolaires...) en proposant des activités pédagogiques et créatives autour de la découverte et la sensibilisation au développement durable (Arbre à jouer, Ruches à livres, Manège chaudron, objets insolites, jardin des Petits Fermiers, ateliers, Grange aux étoiles...). Source de savoir et de création, source de vie et de transmission, c'est tout naturellement que ce lieu s'intitule « La Source ». Au fil des saisons, les thèmes changent mais le message reste le même : écouter les montagnes pour se laisser guider vers des chemins inexplorés.

# LES CONTAMINES-MONTJOIE

Massif : Mont-Blanc  
Département : Haute- Savoie (74)  
Altitude : 990 m – 3 880 m  
Nombre de lits touristiques : 16 000  
Nombre d'habitants : 1 093  
Date de labélisation : Juillet 2023  
Points forts Flocon Vert : Biodiversité & mobilité douce



## ► La bonne direction



### Préserver et découvrir la plus haute Réserve Naturelle de France

Les Contamines-Montjoie bénéficie de la plus haute réserve naturelle de France et est le seul espace protégé du massif du Mont-Blanc. Un lieu au sommet a été dédié à la Réserve Naturelle. Cet espace permet de découvrir la richesse de ce territoire préservé grâce à des expositions photographiques artistiques et scientifiques, projections de films, débats, jeux ludiques... La destination a également été pilote d'un projet nommé "Birdski". Initié en partenariat avec le Parc national de la Vanoise, le Conservatoire d'espaces naturels de Haute-Savoie (Asters) et l'Observatoire des Galliformes de Montagne, ce programme a pour but de mieux comprendre les cycles de vie du Tétrasyre et d'identifier ensemble des mesures de gestion adaptées et partagées (visualisation des câbles des remontées mécaniques, création de zones de quiétude).

# MEGÈVE

Massif : Aravis  
Département : Haute- Savoie (74)  
Altitude : 1 113 m – 2 350 m  
Nombre de lits touristiques : 40 000  
Nombre d'habitants : 3 300  
Date de labélisation : 2020 / Décembre 2024  
Points forts Flocon Vert : Gouvernance & Culture



## ► La bonne direction



### Toquicimes, un festival gastronomique pour dynamiser la vie locale

Depuis plusieurs années, Megève a entrepris une stratégie de diversification de ses activités touristiques, en mettant en place un programme événementiel s'étalant sur 10 mois de l'année. Megève organise notamment le festival gastronomique Toquicimes, qui met en lumière la cuisine de montagne et locale. Le festival est une manière de valoriser les produits locaux, les savoir-faire, le partage, tout en dynamisant la vie locale en dehors des saisons hivernales et estivales. Cette année, pour la première fois dans l'histoire du concours de la meilleure fondue, un producteur local du territoire a présenté sa fondue au sein de sa ferme aux côtés de chefs étoilés. Un bel exemple qui illustre l'union entre tradition et excellence.



# MORZINE-AVORIAZ

Massif : Chablais

Département : Haute- Savoie (74)

Altitude : 1 000 m – 2 400 m

Nombre de lits touristiques : 25 000 pour Morzine 18 000 pour Avoriaz

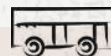
Nombre d'habitants : 3 000

Date de labélisation : 2021

Points forts Flocon Vert : Mobilité & Famille



## ➤ La bonne direction



### Une évasion écoresponsable entre traîneaux et mobilité douce

Morzine-Avoriaz est la seule destination d'Europe entièrement piétonne et skiable, c'est-à-dire que ses rues sont enneigées comme des pistes de ski. Ici, on abandonne les trottoirs, pour un séjour les deux pieds dans la neige. La destination offre un véritable service de mobilité douce aux visiteurs grâce à ses traîneaux et ses calèches hippomobiles à assistance électrique. Cet axe est renforcé par la sensibilisation du grand public, grâce à la mise à disposition de navettes gratuites et des partenariats avec SnowCarbon, TicTacTrip et Blablacar. L'Office de Tourisme d'Avoriaz mise également sur la mobilité douce avec 2 motoneiges électriques pour les activités quotidiennes sur Avoriaz l'hiver. La destination bénéficie également d'un ascenseur valléen qui permet de rejoindre la place Jean-Vuarnet à Avoriaz depuis le base de la vallée de Morzine.

# PASSY

Massif : Giffre

Département : Haute- Savoie (74)

Altitude : 542 m – 2 901 m

Nombre de lits touristiques : 4 902

Nombre d'habitants : 10 902

Date de labélisation : Novembre 2023

Points forts Flocon Vert : Aménagement & Sensibilisation



## ➤ La bonne direction



### Passy une "ville à la montagne", entre diversité et solidarité

La destination offre divers équipements et services pour accueillir les résidents tout au long de l'année. Les jeunes et les familles disposent d'un foyer avec accès à internet, des clubs et des activités sportives. Les personnes âgées se réunissent au "club de l'amitié" avec les jeunes ou sont accueillies à PassyFlore, où la cuisine municipale fournit des repas locaux de qualité. Un EPDA (Établissement Public Départemental Autonome) est présent sur le territoire, et de nombreux logements sociaux facilitent l'accès à la propriété. Une maison médicale, des pharmacies, un marché alimentaire, un repair café, ainsi que des fêtes locales et paysannes assurent les services et animent la vie locale toute l'année.

# SAINT-GERVAIS

Massif : Mont-Blanc  
 Département : Haute - Savoie (74)  
 Altitude : 580 m - 4807 m  
 Nombre de lits touristiques : 25 000  
 Nombre d'habitants : 5 700  
 Date de labélisation : 2022  
 Points forts Flocon Vert : Economie locale & Biodiversité



## ► La bonne direction



### “Un berger dans mon école”, l'éducation au cœur des alpages

La destination a mis en place diverses actions de sensibilisation environnementale pour les enfants. Lancée en 2001 par les Sociétés d'Économie Alpestre de Haute-Savoie et de Savoie, avec l'agrément des Inspections Académiques, l'opération "Un berger dans mon école" vise à immerger les jeunes du territoire dans le monde de l'alpage et de l'agriculture de montagne. Grâce aux outils pédagogiques fournis aux enseignant-e-s, les enfants du territoire s'engagent dans des projets manuels tout au long de l'année. Ils ont l'opportunité de rencontrer les agriculteur-ric-e-s locaux, de déguster leurs produits, de comprendre et découvrir leur métier et le processus de fabrication des fromages, mais aussi d'explorer la culture musicale liée à l'alpage.

# VALLÉE DE CHAMONIX MONT BLANC

Massif : Mont-Blanc  
 Département : Haute- Savoie (74)  
 Altitude : 816 m (Servoz) - 4 806 m  
 Nombre de lits touristiques : 82 354  
 Nombre d'habitants : 13 110  
 Date de labélisation : 2013, 2017, 2022  
 Points forts Flocon Vert : Energie & Sensibilisation



## ► La bonne direction



### Le Glaciorum, un tourisme alliant pédagogie et mémoire

Face à la fonte des glaces, Chamonix a diversifié son offre en développant le tourisme scientifique à travers la création du Glaciorium. Situé au cœur des Alpes françaises, cet espace muséographique est dédié à la découverte et à la compréhension des glaciers. Le centre d'interprétation offre une immersion fascinante dans l'univers glaciaire, grâce à des expositions interactives et pédagogiques. Les visiteurs y découvrent l'histoire, la formation et les dynamiques des glaciers, ainsi que leur rôle essentiel dans l'écosystème montagnard. Le Glaciorium sensibilise également le public aux enjeux environnementaux et aux impacts du changement climatique sur ces géants de glace. Ce musée constitue un véritable témoignage de la catastrophe climatique, alliant pédagogie et mémoire.

# ARÊCHES-BEAUFORT



Massif : Beaufortain  
Département : Savoie (73)  
Altitude : 1 080 m – 2 320 m  
Nombre de lits touristiques : 10 000  
Nombre d'habitants : 2 264  
Date de labélisation : Juin 2024  
Points forts Flocon Vert : Economie locale et Biodiversité



## La bonne direction

### Une cohabitation entre tourisme, environnement et agriculture



Face à la sur fréquentation de certains lieux naturels et aux nuisances que celle-ci occasionne pour la biodiversité et les activités pastorales, Arêches Beaufort figure parmi les premiers à avoir mis en œuvre un arrêté municipal "bonnes conduites à adopter pour le respect de l'espace montagnard". Il permet de réguler les activités récréatives et notamment la pratique du camping sauvage et de la baignade dans les lacs d'altitude. A travers cette initiative, la destination nous montre la voie d'une cohabitation possible entre les activités de pleine nature et le respect de l'environnement et de l'activité agricole. L'Office du Tourisme a accompagné cette initiative d'une campagne de sensibilisation des visiteurs grâce à des livrets d'accueil distribués et rappelant les consignes de tri ainsi que les écocodes lors des différents événements.

# CREST-VOLAND COHENNOZ



Massif : Beaufortain  
Département : Savoie (73)  
Altitude : 520 m – 1880 m  
Nombre de lits touristiques : 7 321  
Nombre d'habitants : 495  
Date de labélisation : Novembre 2023  
Points forts Flocon Vert : Vie locale & Culturelle



## La bonne direction

### La Bergerie de la Palette : Un parfait exemple de slow tourisme



Le restaurant La Bergerie de la Palette incarne parfaitement l'approche "slow tourisme" en cours de développement dans le Val d'Arly. Des repas locaux et faits maison sont proposés, ainsi que des alternatives végétariennes, et des boissons régionales comme des vins biodynamiques. Le restaurant gère ses déchets de manière durable, en éliminant le plastique et les canettes au profit de contenants en verre consignés. L'eau de pluie recueillie du toit du restaurant est utilisée pour les toilettes. Le restaurant organise également des animations en partenariat avec la Réserve Naturelle de la Tourbière des Saisies Beaufortain Val d'Arly. Au travers de ces initiatives, la destination offre une expérience authentique qui encourage les rencontres avec les habitants, la découverte de leur mode de vie, et favorise la tranquillité et le respect des rythmes naturels.

# LA PLAGNE



Massif : Vanoise  
Département : Savoie (73)  
Altitude : 1 250 m – 2 100 m  
Nombre de lits touristiques : 55 000  
Nombre d'habitants : 3 814  
Date de labélisation : Juin 2024  
Points forts Flocon Vert : Emploi & Tourisme accessible



## ► La bonne direction

### Le confort d'usage au coeur du domaine skiable

La Plagne constitue une destination touristique privilégiée pour les personnes à besoins spécifiques (et notamment les personnes à mobilité réduite). Chaque aménagement du domaine skiable intègre la notion de confort d'usage et la diversité des activités accessibles participe également à enrichir l'expérience : ski fauteuil, raquette avec goëlette, chien de traîneau, rafting, canikart, bobsleigh... Toutes sont adaptées et disposent de moniteur-riche-s formés. L'Office de tourisme travaille également avec une association handi ayant l'habitude de fréquenter le territoire et avec AGATE (Agence Alpine des Territoires) afin de développer ses prestations sur le sujet. Pour aller au bout de la démarche, des référents handicap sont présents dans chacun des offices de tourisme de la destination.



# LA ROSIÈRE



Massif : Alpes Grées  
Département : Savoie (73)  
Altitude : 860 m – 2939 m  
Nombre de lits touristiques : 13 700  
Nombre d'habitants : 719  
Date de labélisation : Novembre 2023  
Points forts Flocon Vert : Vie locale & famille



## ► La bonne direction

### Un.e "chargé.e de mission bonheur" pour prendre soin de ses aînés

La Rosière se consacre au bien-être de ses aînés depuis six saisons. Pour cela, la destination recrute un.e Service Civique chargé.e de la mission « bonheur » pendant la période automne-hiver. Cette initiative répond au besoin croissant de soutenir les personnes âgées qui peuvent se sentir isolées pendant que leurs proches sont absorbés par l'activité touristique hivernale. Le rôle du ou de la chargé.e de bonheur est de rendre des visites régulières aux aînés répartis sur les 34 hameaux du territoire, leur offrant du temps, de la présence et du réconfort. Ce poste ne s'apparente pas à une aide à domicile, mais plutôt à un soutien à travers des sorties, des promenades et des moments de convivialité en cuisine. Globalement, La Rosière est particulièrement engagée envers l'inclusivité et le confort d'usage de son territoire.

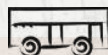


# LES ARCS

Massif : Vanoise  
Département : Savoie (73)  
Altitude : 810 m – 3800 m  
Nombre de lits touristiques : 40 000  
Nombre d'habitants : 7 200  
Date de labélisation : 2020  
Points forts Flocon Vert : Mobilité & Aménagement



## ► La bonne direction



### Le funiculaire des Arcs Express, une expérience touristique durable

Emblème de la vallée depuis plus de 30 ans, les Arcs Express, le funiculaire de Bourg-Saint-Maurice est l'un des premiers ascenseurs valléens des Alpes. L'une des caractéristiques remarquables du funiculaire est son intégration harmonieuse dans le paysage montagnard. Pionnier du voyage multimodal, le funiculaire offre aux milliers de skieurs et usagers quotidiens une liaison directe entre le domaine skiable des Arcs et le réseau ferroviaire en 7 minutes. L'hiver, l'accès au funiculaire est inclus dans le forfait ski et dans le forfait journée de l'Exploitant du Domaine skiable et l'été l'accès est gratuit pour les piétons. Avec plus de 600 000 passages sur l'année, cette solution contribue à une expérience touristique plus verte et plus consciente des enjeux écologiques.

# LES BELLEVILLE

Massif : Vanoise  
Département : Savoie (73)  
Altitude : 509 m – 3564 m  
Nombre de lits touristiques : 55 000  
Nombre d'habitants : 3 611  
Date de labélisation : 2022  
Points forts Flocon Vert : Gouvernance & Ressources



## ► La bonne direction



### Conservatoire de l'Abeille Noire : Comprendre et protéger les abeilles

À plus de 1 500 m d'altitude dans le massif de la Vanoise, les scientifiques ont recensé environ 1 000 espèces de plantes et près de 200 espèces de mousses. La faune, comprenant des espèces adaptées aux conditions montagnardes difficiles comme l'abeille noire, est également remarquable. En 2019, Les Belleville ont ouvert la maison et le Conservatoire de l'abeille noire. Ce lieu permet aux visiteurs d'explorer l'origine et le quotidien de l'abeille noire dans son habitat naturel à travers des outils interactifs et des courts-métrages. L'exposition retrace son parcours dans les Alpes et décrit le processus de fabrication du miel. Le principal objectif est d'informer et de sensibiliser le public à l'apiculture, tout en préservant cette espèce et en soulignant son importance auprès des apiculteurs locaux.

# LES SAISIES

Massif : Beaufortain  
Département : Savoie (73)  
Altitude : 1000 m – 2070 m  
Nombre de lits touristiques : 18 500  
Nombre d'habitants : 160  
Date de labélisation : Novembre 2023  
Points forts Flocon Vert : Diversification & Famille



## ► La bonne direction

### Le Conservatoire de la biodiversité : allier agriculture et protection



L'agriculture, la filière sylvicole et l'artisanat sont des activités traditionnelles bien établies sur le territoire, notamment dans les communes de Hauteluce et Villard-sur-Doron, faisant des Saisies un lieu de vie à l'année pour de nombreux habitant-e-s, en dehors des activités touristiques. Le Domaine Skiable soutient notamment le travail d'un Observatoire de la biodiversité sur le territoire des Saisies. Il permet de recenser les espèces présentes sur le territoire et de surveiller leurs évolutions. Cet observatoire entretient des liens étroits avec l'agriculture, un de ses volets est dédié à l'étude des évolutions des pratiques agricoles, qui sont surveillées au même titre que les évolutions de la biodiversité. À ce jour, l'Observatoire a recensé 216 espèces animales différentes, dont 87 protégées.

# MÉRIBEL – LES ALLUES

Massif : Vanoise  
Département : Savoie (73)  
Altitude : 1400 m – 2950 m  
Nombre de lits touristiques : 40 000  
Nombre d'habitants : 2 000  
Date de labélisation : Décembre 2024  
Points forts Flocon Vert : Gouvernance & Aménagement



## ► La bonne direction

### Valorisation du patrimoine local avec la création du Musée des Allues



Le patrimoine de la destination, qu'il soit bâti ou vivant (traditions, langue, savoir-faire) est valorisé sur le territoire et constitue un pan de l'offre touristique. L'existence de deux associations (Terre des Allues, l'Alluétaise), particulièrement investies dans la valorisation et la transmission de ce patrimoine, sont aujourd'hui associées à la démarche Méribel 2038. La collectivité projette de rénover le bâtiment du Presbytère, un bâtiment patrimonial emblématique de la commune, pour y accueillir à terme le Musée des Allues. Le Presbytère doit donc être isolé, chauffé et réaménagé pour s'ouvrir ensuite à une nouvelle vie et accueillir davantage de public. Le Musée des Allues prévoit quand à lui de renouveler sa muséographie pour mieux valoriser les éléments patrimoniaux qui y sont exposés et faire vivre la mémoire des Allues.

# SAINT FRANCOIS LONGCHAMP

Massif : Vanoise

Département : Savoie (73)

Altitude : 808 m – 2 832 m

Nombre de lits touristiques : 11 500

Nombre d'habitants : 531

Date de labélisation : 2022

Points forts Flocon Vert : Energie & Accessibilité



## ► La bonne direction



### Une destination qui produit plus d'énergie qu'elle n'en consomme

Depuis janvier 2021, Saint François Longchamp a intégré le contrat standard du groupement SDES (Service des données et études statistiques), ce qui permet un suivi annuel des consommations énergétiques par analyse des factures. Pour réduire ces consommations, l'entreprise gestionnaire du domaine skiable, labellemontagne, a déjà mis en place plusieurs actions, notamment des formations à l'éco-conduite des remontées mécaniques. En outre, une analyse des opportunités de production d'électricité a conduit à la décision de développer la production d'énergie hydraulique et solaire. En effet, la commune de Saint François Longchamp bénéficie d'un cours d'eau avec un débit suffisant pour produire de l'électricité grâce à une microcentrale hydroélectrique, gérée par une SEM (Société d'Économie Mixte).

# TIGNES

Massif : Vanoise

Département : Savoie (73)

Altitude : 1 440 m – 3 747 m

Nombre de lits touristiques : 30 000

Nombre d'habitants : 2 005

Date de labélisation : 2022

Points forts Flocon Vert : Diversification & Energie



## ► La bonne direction

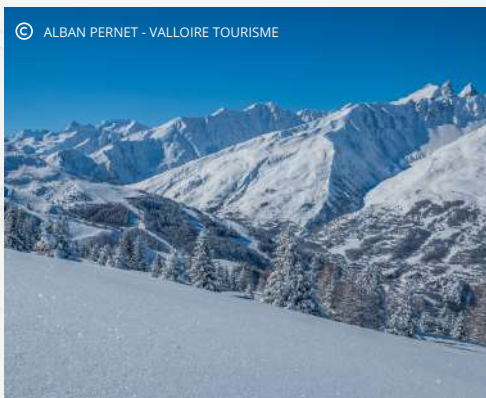


### Les noyaux d'abricots pour déneiger : une alternative durable

Le salage hivernal entraîne un important déséquilibre environnemental qui menace en particulier les sols, les aquifères et les cours d'eau. Rien qu'en France, chaque année, ce sont ainsi plus d'un million de tonnes de sel qui sont répandues sur les routes du pays durant l'hiver. Tignes a réalisé un virage innovant sur la question du déneigement en remplaçant le sel et le gravier par des fragments de coques d'abricots et de pêche. Les noyaux proviennent de la Drôme et sont broyés à Val d'Isère par une entreprise locale. Cette solution permet d'assurer la viabilité du réseau routier de Tignes tout en permettant aux usager-ère-s de ne pas mettre les chaînes. De plus, les noyaux permettent de traiter beaucoup plus de surfaces et fonctionnent avec les mêmes machines déjà existantes.

# VALLOIRE

Massif : Les Arves  
 Département : Savoie (73)  
 Altitude : 1430 m – 2600 m  
 Nombre de lits touristiques : 19 400  
 Nombre d'habitants : 1 066  
 Date de labélisation : 2022  
 Points forts Flocon Vert : Economie locale & Aménagement



## ► La bonne direction

### Verdissement des cimetières pour un cadre paisible et durable



La commune de Valloire a récemment lancé un projet de verdissement des cimetières visant à enrichir la biodiversité en milieu urbain. Ce projet inclut la plantation d'arbres, d'arbustes et de fleurs, ainsi que l'aménagement des allées et des espaces de repos. En installant du mobilier urbain en harmonie avec le projet, la commune a créé un environnement apaisant, offrant un lieu de recueillement agréable et naturel pour les visiteurs. Ce verdissement contribue également à réduire l'artificialisation des sols en remplaçant les surfaces bétonnées par de la végétation, ce qui aide à lutter contre les îlots de chaleur. De plus, il favorise une gestion écologique en adoptant des pratiques durables pour l'entretien des espaces publics.

# VAL CENIS

Massif : Mont Cenis  
 Département : Savoie (73)  
 Altitude : 1300 m – 2800 m  
 Nombre de lits touristiques : 23 155  
 Nombre d'habitants : 2 126  
 Date de labélisation : 2021  
 Points forts Flocon Vert : Diversification & Energie



## ► La bonne direction

### Une Maison des enfants écologique et engagée pour la jeunesse



A Val Cenis, la jeunesse est à l'honneur ! Une maison des enfants accueille les enfants de 3 mois à 12 ans, soutenue par la commune et l'école de ski locale. Elle a engagé une démarche de réduction des déchets, en utilisant des gourdes à la place des bouteilles d'eau, des goûters collectifs dans des bocaux réutilisables, et un tri méticuleux des déchets restants. Tous les enfants en situation de handicap ou non, ont accès aux mêmes activités. Depuis 2020, un conseil des jeunes prend des décisions et monte des projets pour les jeunes de Val Cenis, tels que des animations sur le tri des déchets et la collecte d'ampoules et de piles, à l'école, par exemple. Ces derniers sont aussi attentifs à leurs aînés (distribution de lettres et organisation de jeux).



# VAL D'ISÈRE



Massif : Vanoise  
Département : Savoie (73)  
Altitude : 1850 m – 3583 m  
Nombre de lits touristiques : 25 830  
Nombre d'habitants : 1 583  
Date de labélisation : 2022  
Points forts Flocon Vert : Patrimoine & Participation



## ► La bonne direction

### Vie Val d'Is, une association engagée et dynamique

L'association Vie Val d'Is, soutenue par la municipalité, joue un rôle essentiel dans la vie locale à Val d'Isère. Elle organise divers événements fédérateurs, comme la journée de l'environnement, qu'elle envisage désormais d'étendre en une semaine dédiée à l'apprentissage et à l'action sur les thèmes des lacs, glaciers et roches. Depuis l'obtention du Flocon Vert, l'association a lancé de nombreuses initiatives, dont l'organisation innovante de l'événement QG (Queer Givré.e.s) pour promouvoir l'inclusion. Elle encourage également des actions telles que le nettoyage des gorges de l'Isère, la fin des Snow Shows, et le renforcement du covoiturage avec Mov'ici. L'association prévoit aussi de développer des ateliers de cuisine pour faciliter l'accès à une alimentation saine et locale, d'ouvrir des jardins potagers, et de créer des parcours pédagogiques sur la faune et la flore.



## LE FLOCON VERT VU PAR LES DESTINATIONS



La démarche nous a permis de prendre conscience de nos atouts, de ce qu'on fait de bien et aussi prendre de ce qu'on doit faire pour préserver, protéger et valoriser notre territoire. Elle nous a permis de structurer notre organisation pour que chaque projet et investissement soit réfléchi en fonction de ces enjeux environnementaux et sociaux.

*Christophe Rambaud (Maire) Crest-Voland*

Le Flocon Vert a facilité la communication entre nous grâce au comité de pilotage, en réunissant les nombreux acteurs à La Plagne. Cela nous a offert l'opportunité d'examiner les moyens de mutualiser les initiatives déjà mises en œuvre dans d'autres structures.

*Audrey Lacombe (Référente Flocon Vert), La Plagne*

Avoir instauré une gouvernance autour du thème de la transition est un pas important, mais la difficulté réside dans le fait de la faire fonctionner face à des sensibilités très variées au sein de la population du territoire.

*Etienne Viollet (Référent Flocon Vert), Le Grand Bornand*

**Découvrez l'intégralité des interviews [ici](#).**

Le Flocon Vert a permis de concrétiser les différents enjeux qui motivent notre démarche, tels que l'orientation de notre offre touristique vers la culture et notre travail sur la mobilité. Cela a été facilité par l'engagement de nos habitants, convaincus par cette initiative.

*Michael Kraemer (Maire), Lans en Vercors*

Le label nous a permis de nous engager dans des actions exigeantes envers l'environnement et la population locale. Avec une volonté d'intégrer les habitants à cette dynamique et qu'elle soit infusée sur tout le territoire.

*Valérie Geslin (Chargée de mission participation citoyenne), Les Arcs*

**Découvrez l'intégralité des interviews [ici](#).**

.GAP

Le Flocon Vert dans

# LES ALPES DU SUD

AURON



VALBERG



LA COLMIANE



# AURON

Massif : Mercantour  
Département : Alpes-Maritimes (06)  
Altitude : 1100 m – 2474 m  
Nombre de lits touristiques : 3 000  
Nombre d'habitants : 1 500  
Date de labélisation : 2023  
Points forts Flocon Vert : Stratégie & Aménagement



## ➤ La bonne direction

### Cultiver la convivialité et l'apprentissage grâce aux jardins partagés

La commune a mis en place des jardins partagés au cœur du village de Saint-Étienne-de-Tinée. Vingt parcelles y sont disponibles pour les résidents, chacune équipée d'une boîte à outils. Des jardins pédagogiques ont également été créés pour les élèves de l'école. Ces espaces éducatifs leur permettent de découvrir l'agriculture, le cycle des plantes, l'importance de la biodiversité et les bienfaits d'une alimentation saine. Depuis deux ans, la commune cultive également un verger. Les pommes y sont récoltées par des bénévoles, puis envoyées dans un pressoir du département pour être transformées en jus de pommes. Grâce à ces initiatives, Auron offre à ses habitant-e-s des espaces de verdure, de convivialité et d'apprentissage.



# LA COLMIANE – VALDEBLORE

Massif : Mercantour  
Département : Alpes-Maritimes (06)  
Altitude : 1400 m – 1 800 m  
Nombre de lits touristiques : 700  
Nombre d'habitants : 835  
Date de labélisation : Décembre 2024  
Points forts Flocon Vert : Vie locale & Diversification



## ➤ La bonne direction

### Une charte RSE pour des événements responsables

La commune de Valdeblore La Colmiane se distingue par une politique culturelle, patrimoniale, festive et sportive particulièrement riche et diversifiée. Ce succès repose sur l'implication d'un tissu associatif actif et engagé, collaborant étroitement avec la municipalité pour organiser une multitude d'événements tout au long de l'année. La commune ambitionne de formaliser son engagement en adoptant une Charte RSE dans l'organisation de tous ces événements. Cette initiative vise à intégrer des pratiques respectueuses de l'environnement, à impliquer activement tous les acteurs locaux et les visiteurs, à valoriser les ressources locales. L'objectif est de transformer cette densité événementielle en un levier de transition écologique et sociale, tout en renforçant l'attractivité et la convivialité de la commune.



# VALBERG



Massif : Mercantour  
Département : Alpes-Maritimes (06)  
Altitude : 1498 m – 2066 m  
Nombre de lits touristiques : 10 000  
Nombre d'habitants : 816  
Date de labélisation : 2018, 2022  
Points forts Flocon Vert : Energie & Mobilité douce



## ➤ La bonne direction

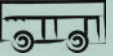
### Un village étoilé pour lutter contre la pollution lumineuse



Situé au cœur d'un territoire engagé dans la protection de l'environnement nocturne et du ciel étoilé, Valberg a fait de la lutte contre la pollution lumineuse une priorité. Cet engagement a été récompensé en 2014 par le label "Village étoilé". La destination a mis en place un programme ambitieux pour optimiser son éclairage public, en automatisant l'éclairage, en orientant les lumières vers le bas pour éviter les halos lumineux, et en utilisant des températures de couleur chaudes (jaune ou orangée) qui limitent les impacts de la lumière artificielle. Ces modifications ont permis d'économiser 9,265 tonnes de CO2 par an et de réduire la pollution lumineuse, bénéficiant ainsi à la faune nocturne et aux amateurs de la beauté du ciel étoilé !

## IDÉES REPORTAGES ÉCOLOGIE, ENVIRONNEMENT, BIODIVERSITÉ...

Les destinations citées dans les propositions de reportages sont des exemples. N'hésitez pas à nous contacter pour plus d'informations.



### MOBILITÉ DÉCARBONÉE EN MONTAGNE : UN DÉFI INSURMONTABLE ?

- Morzine - Avoriaz : Station piétonne depuis sa création en 1966, Avoriaz mise sur les traîneaux, calèches, navettes électriques et des partenariats pour promouvoir la mobilité douce. *Contact : comm@morzine-avoriaz.com*
- Les Arcs : Grâce à son funiculaire et un accès facilité pour les piétons, Les Arcs encourage les déplacements doux et respectueux de l'environnement. *Contact : presse@lesarcs.com*
- Les Angles : Les 5 dernières années ont été signe d'investissement autour des mobilités douces pour le territoire grâce à des aménagements pour les piétons et vélos, une révolution pour l'art de vivre. *Contact : d.mias@les-angles.com*



### VERS UNE MONTAGNE ZÉRO DÉCHET

- Val d'Isère : Les visiteurs estivaux peuvent s'engager en participant à l'eco rando proposée par l'ambassadeur de Mountain Riders Franck Bortolotti et l'Office de Tourisme chaque dimanche. Cette balade pédagogique sur la thématique de l'environnement permet de découvrir le village et ses environs tout en contribuant à la préservation de la montagne, du ramassage à la pesée des déchets. *Contact : presse@valdisere.com*
- Font-Romeu : Font-Romeu, première destination de montagne à expérimenter le réemploi des emballages dans la restauration en partenariat avec CITEO et Pandobac, se positionne comme un modèle de solutions durables et innovantes pour les autres collectivités. *Contact : carole.rinjonneau@mairie-fontromeu.fr*



### UN SÉJOUR TOUT EN SOBRIÉTÉ

- Valberg : Grâce ses efforts de réduction de la pollution lumineuse, avec notamment l'optimisation de l'éclairage public, la destination a économisé 9,265 tonnes de CO2 par an et préserve ainsi la faune nocturne et la beauté du ciel étoilé. *Contact : communication@valberg.com*
- Crest-Voland : La Bergerie de la Palette, restaurant du Val d'Arly, incarne l'esprit du "slow tourisme" en offrant des repas locaux, végétariens et biodynamiques, en gérant durablement ses déchets, et en réutilisant l'eau de pluie. *Contact : partenaires@bergerielapalette.com*



CAUTERETS

Le Flocon Vert dans

# LES PYRÉNÉES

LES ANGLÉS

PERPIGNAN



FONT-ROMEU



# CAUTERETS



Massif : Pyrénées-Orientales  
Département : Pyrénées-Orientales (66)  
Altitude : 1730 m – 2450 m  
Nombre de lits touristiques : 2 000  
Nombre d'habitants : 900  
Date de labélisation : Décembre 2024  
Points forts Flocon Vert : Gouvernance & Déchets



## ► La bonne direction



### Des vélos cargo pour collecter et valoriser les biodéchets locaux

Associée à la commune de Cauterets, la Communauté de Communes Pyrénées Vallées des Gaves a mis à disposition des vélos cargo utilitaires dans le but de ramasser les biodéchets auprès de structures professionnelles qui ont fait le choix d'adhérer à la démarche vertueuse (restaurants, notamment). Dans ce cadre, un agent de la commune, est chargé tous les débuts d'après-midi d'aller collecter les biodéchets auprès d'une quinzaine de restaurateurs. Il transporte ensuite les biodéchets sur une aire de compostage communale. L'objectif est de diminuer et valoriser les déchets organiques de proximité. Elle démontre aussi que l'utilisation du vélo cargo peut participer à réduire les émissions de gaz à effet de serre sur le territoire.

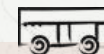
# LES ANGLES



Massif : Pyrénées-Orientales  
Département : Pyrénées-Orientales (66)  
Altitude : 1600 m – 2400 m  
Nombre de lits touristiques : 18 000  
Nombre d'habitants : 528  
Date de labélisation : 2021  
Points forts Flocon Vert : Economie locale & Patrimoine culturel



## ► La bonne direction



### Des réseaux et aménagements pour promouvoir vélos et piétons

Le territoire des Angles a investi massivement dans les infrastructures de mobilité, entraînant une véritable transformation du cadre de vie grâce au développement du réseau piéton dans le village. La destination a également encouragé l'utilisation du vélo en obtenant le label de "territoire vélo". Les usager-ère-s sont désormais incités à privilégier les déplacements à pied et à vélo, ces modes de transport étant particulièrement mis en avant dans la brochure touristique. Une voie verte a été aménagée entre Puyvalador et Mont-Louis, et deux autres sont en projet, elles traverseront et contourneront le village. Par ailleurs, des initiatives ont été mises en place pour améliorer l'utilisation et la flexibilité des navettes.

**FONT-ROMEUE**  
CHANGEZ D'ALTITUDE !



# FONT-ROMEUE

Massif : Pyrénées-Orientales

Département : Pyrénées-Orientales (66)

Altitude : 1650 m - 2250 m

Nombre de lits touristiques : 25 970

Nombre d'habitants : 1 840

Date de labélisation : 2022

Points forts Flocon Vert : Déchets & Patrimoine naturel



## ► La bonne direction

### Le restaurant Les Airelles, pionnier du réemploi en restauration



Lors des ramassages, les déchets de restauration, notamment les emballages à usage unique, ont été identifiés comme des problèmes majeurs. En partenariat avec CITEO, une analyse a évalué comment les restaurants d'altitude peuvent adopter le réemploi. Première destination de montagne à expérimenter ce projet, Font-Romeu testera un système de consigne imaginé par Pandobac durant l'hiver 2024/2025 au restaurant communal Les Airelles. Des contenants réutilisables (éco-cups, contenants pour salades) et du mobilier adapté (bar à sauce, bar à compost) seront mis en place. Font-Romeu se positionne ainsi comme un modèle de solutions durables et innovantes pour les autres collectivités. Cette solution permettrait d'éviter 7 tonnes de CO2 et 4,6 tonnes de déchets par an, sur les 4 restaurants d'altitude de la destination.

## IDÉES REPORTAGES ACTIVITÉS, DÉCOUVERTE, FAMILLE...



- Le Grand Bornand : Le Festival Aux Bonheurs des Mômes au Grand Bornand offre une expérience enchantée pour les familles avec des spectacles captivants et des ateliers créatifs dédiés aux enfants. *Contact : gperbellini@legrandbornand.com*
- Les Saisies : La destination propose des structures de garde permanentes et ponctuelles, des animations. Des services de location et de conciergerie pour les familles sont disponibles dans tous les hébergements. Des tarifs spécifiques pour le domaine skiable, le bowling et le centre aquasportif sont également proposés. *Contact : f.roux@lessaisies.com*



- Chamrousse : La destination a développé son offre touristique grâce à la création de la plus grande tyrolienne sur pylône au monde (Adrénaline Park) et de la passerelle himalayenne qui permet mettre en avant la Croix de Chamrousse et de découvrir la montagne sous tous ses angles. *Contact : presse@chamrousse.com*
- Les Rousses : De nombreuses activités hors ski sont proposées, notamment grâce au lac qui offre de nombreuses possibilités tout au long de l'année. *Contact : presse@sogestar.com*

## LA VIE À LA MONTAGNE : ENTRE NATURE ET SOLIDARITÉ



- La Rosière : La municipalité de Montvalezan La Rosière affiche une politique claire de soutien à la vie locale et cherche à améliorer le confort de vie, à l'année, sur ce territoire de montagne. La commune a notamment pu bénéficier de l'implantation d'une maison médicale et un esprit d'expérimentation a permis de tester diverses offres et aides (épicerie ambulante, Chargé.e de mission bonheur...) *Contact : communication@larosiere.net*
- Lans-en-Vercors : Au sein de la commune, les habitant.e-s sont pleinement impliqués dans la vie et dans les décisions. Le Conseil municipal des jeunes participe activement à cette gouvernance partagée. *Contact : elodie.trublet@lansenvercors.fr*

## COMPRENDRE L'ENVIRONNEMENT : LA CLÉ POUR MIEUX LE PROTÉGER ?



- Chamonix : Le Glaciorum de Chamonix offre une immersion fascinante dans le monde des glaciers, combinant expositions interactives et expériences pédagogiques pour explorer la majesté et la fragilité des glaces alpines. *Contact : presse@chamonix.com*
- Les Belleville : La Maison de l'Abeille Noire aux Belleville offre un voyage captivant dans le monde de l'apiculture, mettant en lumière la protection de cette espèce essentielle et la préservation des traditions locales. *Contact : direction.communication@lesbelleville.fr*

# ÉVÉNEMENTS FLOCON VERT 2025





# DIRECTION : FLOCON VERT

## Les rendez-vous du Flocon Vert en 2025

Pour profiter d'un temps fort qui rassemble les acteur-ric-e-s de la montagne en transition, découvrir les destinations et recueillir des témoignages, rejoignez nous sur ces événements !

**09 janvier 2025, Paris**

Mountain Riders in Paris



Nous vous invitons à l'occasion de notre rendez-vous "Mountain Riders in Paris". Au cœur de la capitale, nous vous proposons une immersion dans l'univers de la montagne, et de nos projets. Le 9 janvier, nous vous accueillons dans un lieu d'exception, le site culturel "**Chartreuse Paris Vauvert**", **situé au 28 boulevard Saint-Germain**. Découvrez le bilan 2024 de Mountain Riders, nos actualités, projets et perspectives.

*Lien de l'événement [ici](#)*

**Avril 2025 (date disponible prochainement dans notre agenda)**



Eductour Flocon Vert (Alpes du nord)

Être labellisé Flocon Vert c'est aussi entrer dans un réseau de territoires qui avancent dans le même sens. C'est s'inspirer les uns des autres, se nourrir des bonnes pratiques de chacun, s'épauler et co-construire des solutions. A l'occasion de l'Eductour Flocon Vert, les représentants de territoires se réuniront pour une journée d'échanges et d'apprentissage. Au programme : ateliers, visites sur le terrain, témoignages et retours d'expérience.

*Lien vers [l'agenda Mountain Riders](#)*



# QUELQUES MOTS SUR MOUNTAIN RIDERS

Mountain Riders, c'est une joyeuse bande de moutons libres, passionnés et engagés, domestiquée sous forme d'association d'éducation à la transition écologique, depuis 2001.

C'est en encourageant les enfants et les jeunes à devenir des **moteurs du changement**, en invitant les pratiquant-e-s à s'engager dans une démarche responsable, en **accompagnant les acteur-ric-e-s du tourisme**, en impliquant les **citoyen-ne-s** et les **élu-e-s** que nous agissons pour préserver une montagne aussi essentielle que fragile !

Nos leviers d'actions s'illustrent au travers trois grands projets : La démarche **Flocon Vert**, **Montagne Zéro Déchet**, **Education et Formations**.

Notre philosophie :

**"SENSIBILISER SANS MORALISER"**



# MONTAGNE ZÉRO DÉCHET EN 2030

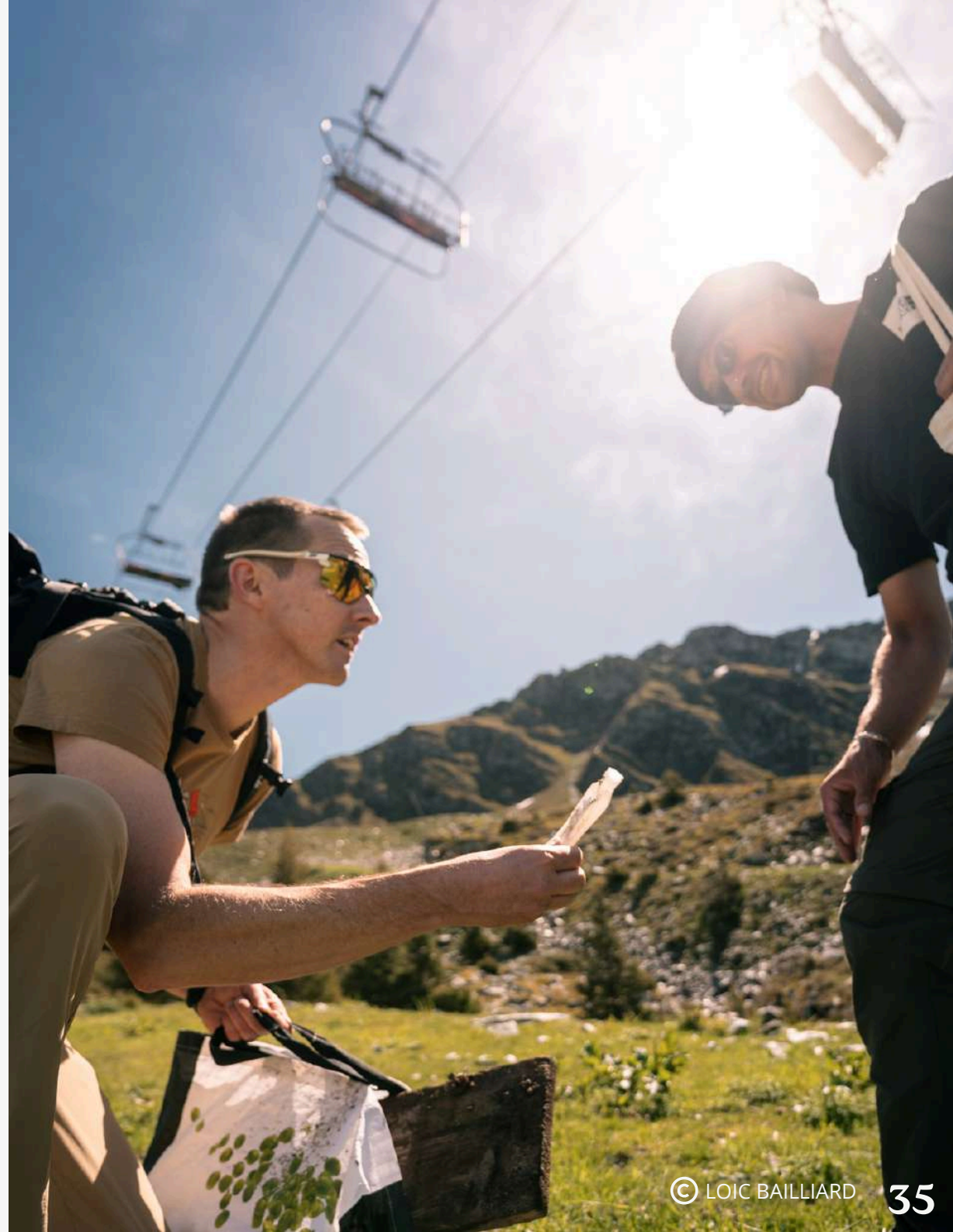
**Un engagement historique : Montagne Zéro Déchet sauvage en 2030.**

L'ambition est simple : 0 déchet sauvage dans nos montagnes en 2030. Cet objectif, ce n'est plus celui de Mountain Riders : le 16 mars 2023, de nombreux acteurs de la montagne se sont engagés autour de cet objectif, à travers la signature **d'une charte** nationale, et la création de **plans d'actions**. Ce que nous visons aujourd'hui : la réduction à la source. Si nous voulons cesser de ramasser, il s'agit de fermer le robinet !

Le plan d'action se décline en trois étapes : **réduire** les déchets par des opérations de ramassage, **sensibiliser** le public, et **collecter et évaluer** les déchets grâce à leur caractérisation, ce qui permet d'identifier leur origine afin de les réduire à la source.

En 2024, Mountain Riders a effectué de **82 opérations** de ramassage d'envergure, avec la participation de 4 685 personnes engagées et un total de 18 tonnes de déchets collectés dont 58 776 mégots. [Bilan 2024 en vidéo](#)

Pour rejoindre l'association sur un ramassage : <https://www.mountain-riders.org/agenda/>



# EDUCATION ET FORMATION

S'émerveiller de la nature, **vivre le "dehors"**, ressentir le vivant, c'est la pédagogie que porte l'association pour encourager les citoyen.nes d'aujourd'hui et de demain à prendre soin de nos montagnes, aussi essentielles que fragiles.

L'expérimentation de nouvelles méthodes, pratiques et outils, la **transmission et la diffusion** de ces approches est au cœur de chaque projets. Mountain Riders développe la connaissance et la création de nouveaux imaginaires, notamment à travers un nouvel outil co-construit avec un collectif d'associations : la **Fresque de la montagne**.

Le projet **"Montagnez-nous"** : rendre accessible la montagne

Lancé en 2015, en partenariat avec des associations de Chambéry, le projet "Montagnez-nous" a pour but d'accompagner des jeunes et des adultes en montagne (randonnées en bivouac ou refuge ou sorties à la journée...) et de les rendre acteur de leur sortie en les intégrant dans la préparation. Ces participants, souvent issus de quartiers prioritaires de la ville, connaissent peu ou pas du tout l'environnement montagnard qui les entoure. Pour eux, la montagne évoque généralement des notions "d'effort, d'ennui et de difficulté" \*, alors qu'ils sont également en quête d'aventure, d'autonomie, et de défis personnels et collectifs. Les objectifs du projet sont clairs : découvrir, ressentir, toucher, rencontrer, goûter, et expérimenter tout ce que les montagnes voisines ont à offrir.

\*témoignages recueillis sur le terrain





# ON RESTE EN CONTACT ?

## CONTACT PRESSE

Marion BOUHET

06.10.90.12.22

marion.bouhet@mountain-riders.org



**CARNET D'ADRESSES COMPLET  
DE MOUNTAIN RIDERS**

## MOUNTAIN RIDERS

Adresse : Parc d'activités de Côte-Rousse (Bâtiment B), 180 Rue du Genevois, Chambéry

Coordonnées : 09 72 19 37 14

mountain-riders.org

